

이원 2025. Summer

스케치북

: 우리들의 소식지

목차

1. 이원 뉴스
2. FOCUS_E1
3. 소소한 T.M.I
4. 우리들의 소식지
5. 함께해요 이원 퀴즈

4월

Google Cloud Next 2025 컨퍼런스 참가
SKT BSS 파일럿 프로젝트
상반기 워크샵



-04.09 Google Cloud Next 2025



-04.18 상반기 워크샵

5월

대한항공 이항감독위원회 홈페이지 구축사업
소아암 환우돕기 서울 시민 마라톤 대회



-05.04 소아암 환우돕기 서울 시민 마라톤 대회

6월

현대오토에버 24년 법규인증관리(ISMART) 기능 강화
KTDS Dynatrace 세미나
LGU+ 개발자 대상 Dynatrace 교육



-06.07 KTDS Dynatrace 세미나



-06.07 LGU+ 개발자 대상 Dynatrace 교육

2025년, 달라진 업무 소개

조직 개편 이후, 어? 이 업무 지금은 어디서 담당하지?" 살짝 헷갈렸던 적 있으셨죠?

그래서 준비했습니다.

지원 조직의 각 담당자에게 직접 들어본 요즘 우리가 맡고 있는 일들에 대한 이야기.

궁금했던 업무 범위와 담당 역할을 이번 인터뷰를 통해 보다 명확하게 전해드리고자 합니다.

사업지원본부

Q. 현재 맡고 계신 업무를 간단히 소개해 주세요.

이지원 본부장

안녕하세요. 사업지원본부 이지원 본부장입니다.
현재 저는 물품구매, 전산장비랑 SW 관리, 인력 채용업무, 정부 지원 사업 진행, 기타 사업 지원과 관련된 업무를 담당하고 있어요.

Q. 인력 채용 과정에서 중점적으로 보는 부분이 있나요?

이지원 본부장 부서마다 인사평가 기준이 다르긴 한데요, 공통적으로는 정보처리기사 자격증 있는지부터 먼저 확인하는 편입니다.

Q. 전산장비나 S/W, 기타 구매 시 고려하는 기준이 있다면 알려주세요.

이지원 본부장 별도로 꼭 필요한 스펙이나 링크가 없다면, 이전에 구매했던 수준으로 맞춰서 진행합니다. 혹시 원하는 게 있다면 참고할 만한 스펙이나 링크를 같이 보내주시면 그걸 기준으로 구매에 참고해 진행하곤 합니다.

Q. 임직원들이 자주 문의하거나 헷갈려 하는 부분이 있다면 어떤 것이 있을까요?

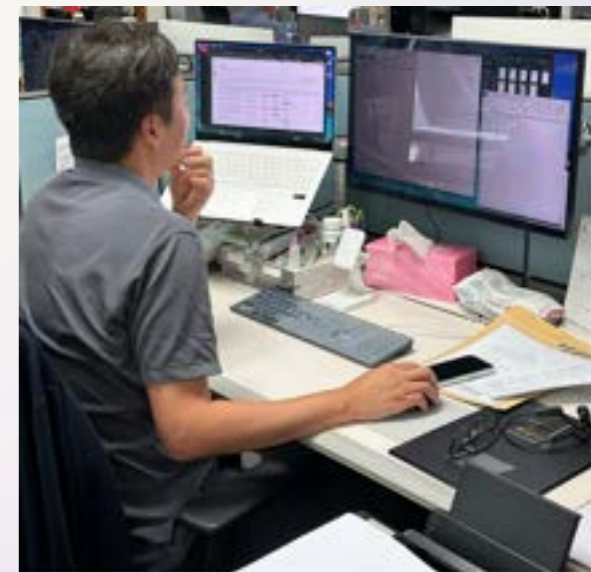
이지원 본부장 노트북이나 모니터 같은 장비 쓰실 때 불편한 점이나 성능 저하 같은 문제 있으면, 각 팀의 팀장과 본부장한테 먼저 말씀 주시고, 그 다음에 업무협조건 작성해 주시면 됩니다.

Q. 앞으로 이 업무를 통해 더 개선하고 싶은 점이나 계획이 있다면 말씀해 주세요.

이지원 본부장 직원분들이 더 쾌적한 환경에서 일할 수 있도록 계속 지원해 나갈 계획이에요.

Q. 마지막으로 사보를 보는 임직원들에게 하고 싶은 말이 있다면요?

이지원 본부장 지급된 장비들 본인 물품처럼 아껴 써주세요!



사업지원본부 이지원 본부장



Q. 현재 맡고 계신 업무를 간단히 소개해 주세요.

박보배 팀장 안녕하세요. 인사총무팀에서 급여 설계, 4대보험, 연말정산, 건강검진, 취업규칙 등의 업무를 맡고 있는 박보배 팀장입니다.

윤주원 사원 안녕하세요. 인사총무팀 윤주원입니다. 사장님 관련 업무 외에도 휴가, 직원비용, 복지포인트, 명함, 역량교육, 재직증명서 발급 등 임직원분들이 일상적으로 접하게 되는 다양한 행정업무를 담당하고 있어요.

Q. 임직원들이 자주 문의하는 것은 무엇인가요?

박보배 팀장 급여에 지급되는 기타 수당들에 대한 문의를 많이 받았습니. 하여 급여명세서 내 급여항목당 포함되는 수당들을 기재하고 있습니다~

윤주원 사원 많이들 궁금해하시는건 회사 행사 관련된 내용이에요. 예를 들어 어떤 프로그램으로 진행되는지, 주제는 무엇인지, 식사장소는 어디인지 같은 질문들이요. 그런데 사실 이런 내용들은 일정이나 장소, 참여인원에 따라 유동적으로 결정되는 부분이 많아 완전히 확정되기 전까지는 정확한 안내가 어려운 경우가 많아요. 평소에 이런 부분에 대해 아이디어나 의견이 있으시면, 꼭 정해진 설문조사 기간이 아니더라도 언제든지 자유롭게 말씀해주시면 좋겠어요. 미리 의견을 공유해주시면 반영할 수 있는 가능성도 훨씬 커지니까요!

Q. 연말정산, 원천징수와 관련해 자주 묻는 질문이 있나요?

박보배 팀장 연말정산의 경우 소득공제 기준에 대한 문의가 많습니다. 소득공제 기준이 자주 변경되어 혼란스러우실 텐데요. 연말정산 공지시 주요 변경 내용을 같이 안내해 드리고 있으니 공지문과 첨부파일을 꼭 확인해 주시기 바랍니다. 그리고 연말정산 후 정산되는 원천징수 환급금이 급여에 반영됩니다. 급여명세서내 연말정산 항목에 마이너스(-)로 표시되는 금액이 돌려받는 환급금인 점 기억해 주세요!



인사총무팀 박보배 팀장

Q. 급여나 4대 보험 관련해 꼭 알아야 할 것은 무엇인가요?

박보배 팀장 올해 급여 항목들 중 변경된 내용들이 있습니다. 대표적으로 비과세 적용 범위 확대와 건강보험료(장기요양보험료 포함)를 정액 공제에서 요율공제로 변경했습니다. 비과세의 경우 자기차량운전보조금, 육아수당(5세)까지 적용 범위를 확대하여 세금과 4대보험이 반영되는 과세급여를 조금이나마 줄이실 수가 있으니 신청하실 분들은 문의하시기 바랍니다.

Q. 퇴직연금 관련하여 직원들이 알아두면 좋을 점이 있을까요?

박보배 팀장 퇴직연금 첫 가입 시 상품 선택 후 관리하지 않는 분들이 종종 계십니다. 퇴직연금도 개인이 투자하는 상품이기에 주기적으로 수익률 체크 및 상품변경을 진행하시면 보다 높은 수익률을 받으실 수 있을 거라 생각합니다.

Q. 건강검진이나 모성보호 제도(출산 및 육아 휴직 관련)는 어떻게 운영되고 있는지 알려주세요.

박보배 팀장 건강검진은 2년 주기로 출생연도에 따라 짝수년/홀수년으로 나눠서 진행하고 있습니다. 매년 대상자분들께 별도의 안내 메일을 발송해 드리니 메일을 받으신 분들은 꼭 연말까지 검진을 완료해 주셨으면 합니다. 그리고 직원 건강증진과 복리후생 지원 목적으로 40세 이상 직원의 경우 종합검진으로 진행하고 있으며, 원하실 경우 직계가족분 1분도 포함하여 신청도 가능합니다. 우리회사 모성보호 규정으로는 출산휴가, 육아휴직, 임신기단축근무, 태아검진휴가 등 많은 지원 제도들이 있습니다. 매년 달라지는 정부 지침에 맞춰 우리회사 취업규칙과 규정집을 계속 업데이트하고 있습니다.

Q. 휴가 신청 시 꼭 알아야 할 사내 규정이나 절차가 있다면요?

윤주원 사원 휴가는 크게 일반 연차휴가와 기타휴가가 있어요. 우선 일반 연차 휴가 방법은 잘 알고 계시듯이 하이웍스>근무/경비처리>휴가신청 메뉴를 통해 진행하시면 됩니다. 기타 휴가(경조사휴가, 병무휴가 등)는 신청하실 땐 해당 사유를 확인할 수 있는 증빙자료를 첨부파일에 업로드해 주셔야 처리가 가능해요. 그리고 휴가 사용시 꼭 휴가신청 문서를 작성하셔야 하는 점도 기억해 주셨으면 합니다.



인사총무팀 윤주원 사원

Q. 직원비용 신청시 자주 실수하는 사례가 있다면 알려주세요.

윤주원 사원 최근 기존 sERP 전표 작성 방식에서 전자결재로 지출결의서 엑셀파일을 업로드하는 방식으로 변경되었어요. 더불어 증빙도 실물 영수증 제출에서 신용카드 홈페이지에서 조회한 "신용카드매출전표"를 지출결의서 안에 첨부해 주셔야 하는데 아직 헛갈려 하시는 분들이 많습니다. 개인 비용 청구시 꼭 "신용카드매출전표"를 지출결의서로 제출 부탁드립니다. 그리고 비용신청과 관련된 안내사항은 매달 직원비용 공지 메일에 자세히 안내드리니 꼭 확인해 주시기 바랍니다.

Q. 앞으로 이 업무를 통해 더 개선하고 싶은 점이나 계획이 있다면 말씀해주세요.

박보배 팀장 현재 직원 분들의 교육 참여도가 저조하여 양질의 교육을 보다 쉽게 들으실 수 있도록 교육기회를 더욱 확대할 계획입니다.

윤주원 사원 업무를 하다보면 임직원분들마다 사소하지만 불편한 부분들이 다 다르다는걸 많이 느껴요. 정해진 규정이나 절차는 있지만, 각자의 상황에 맞게 조율하고 조정해 나갈 수 있도록 서로의 상황과 의견을 미리 공유하고 소통할 수 있는 분위기가 되었으면 좋겠어요.

Q. 마지막으로 사보를 보는 임직원들에게 하고 싶은 말이 있다면요?

박보배 팀장 사내 규정이나 급여 등 어떻게 보면 예민한 분야의 업무를 맡고 있다보니 제가 연락을 드리면 보통 긴장을 하십니다 ㅎㅎㅎ 궁금한 점이 있더라도 인사총무팀에 직접 연락해서 문의하는 분들이 적으세요. 어려워하지 마시고 궁금한 내용이 있으시면 언제든지 자유롭게 연락 주시기 바랍니다.

윤주원 사원 안내드리는 메일을 꼼꼼히 확인해주시고, 제출 기간도 잘 지켜주시면 업무를 보다 원활하게 진행하는데 큰 도움이 돼요. 협조해주시면 더욱 신속하고 정확한 지원에 도움이 되니 꼭 부탁드립니다. 그리고 작은 부분이라도 불편하거나 궁금한 점이 생기면 언제든지 편하게 말씀해주세요. 바로 도움을 드리지 못할 수도 있지만, 하나하나 이야기를 나누며 조금씩 개선해 나가는 과정이 필요하다고 생각해요.

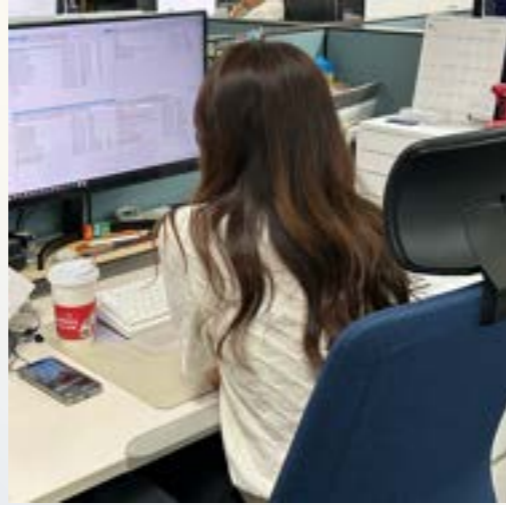
재무회계팀

Q. 현재 맡고 계신 업무를 간단히 소개해 주세요.

강가영 팀장 안녕하세요. 재무회계팀 강가영 팀장입니다. 저희 팀은 기업회계기준에 맞춰 회계 처리하고, 회사 자금 흐름을 관리하고 보고하는 일, 그리고 급여나 개인 비용, 경조사비 같은 지급 업무까지 담당하고 있어요.

Q. 업무를 진행하면서 특별히 신경쓰는 부분이 있을까요?

강가영 팀장 회계 업무는 무엇보다 정확성이 중요한 것 같아요. 조금 시간이 더 걸리더라도 급하게 하기보단, 한두 번 더 체크하고 정확하게 처리하려고 항상 노력하고 있습니다.



재무회계팀 강가영 팀장

Q. 경조사비/동호회비 등 사내 복지비 지원 항목 중, 사우분들이 잘 모르거나 헷갈려하는 부분이 있다면?

강가영 팀장 입사 시 교육이나 하이웍스 게시판을 통해 대부분 잘 숙지하고 계셔서 문의가 많진 않지만, 간혹 경조사비 신청 관련해 문의 주시는 경우가 있어요. 전자결재로 신청해주시면 빠르게 처리해드리고 있으며, 헷갈리는 부분 있으시면 언제든지 편하게 연락 주세요!

Q. 앞으로 이 업무를 통해 더 개선하고 싶은 점이나 계획이 있다면 말씀해 주세요.

강가영 팀장 작년부터 우리회사는 외부감사기업으로 선정되어 감사의견에 따라 여러가지 변화를 겪고 있습니다. 이에 발맞춰 회계원칙에 맞는 체계적이고 전문적인 업무수행을 위해 고민하고 학습해 나갈 계획입니다.

Q. 마지막으로 사보를 보는 임직원들에게 하고 싶은 말이 있다면요?

강가영 팀장 업무장소가 떨어져있고 대면할 일이 많지 않은 사우분들이 궁금한 사항이 생기더라도 물어보지 못하는 경우가 있으실텐데요. 전화나 문자, 카톡으로 문의하시면 언제든지 답변드릴 수 있습니다. 망설이지 마시고 연락주세요.

소소한 T.M.I

여름맞이, 지구 대청소

플로깅이란?
'이삭을 줍다'라는 뜻의 스웨덴어
plocka upp + 조깅(jogging)의 합성어로,
조깅하거나 산책하면서 길거리에
버려진 쓰레기를 줍는 친환경 운동 챌린지이다.

플로깅 챌린지, 두 번째 이야기

ESG 경영의 일환으로 진행되는 플로깅 챌린지, 이번에는 회사 인근 공원으로 장소를 옮겨 산책 겸 실천해보았습니다. 날씨 좋은 점심시간을 활용해 잠시 외부로 나가 걷고, 이야기 나누며, 크게 힘 들이지 않아도, 이렇게 가볍게 실천할 수 있다는 점이 이 활동의 가장 큰 장점이었습니다.

두 번째 챌린지였던 만큼, 처음보다 자연스럽게 자발적으로 참여해주신 분들도 늘었고, 현장에서 집게나 봉투를 챙기거나 먼저 코스를 제안해주시는 적극적인 모습도 볼 수 있었습니다. 누가 시키지 않아도 함께하는 이 흐름이, 어쩌면 ESG 실천의 가장 이상적인 모습이 아닐까 싶습니다.

올해는 플로깅 챌린지를 분기마다 정기적으로 진행할 예정이며, 다음 가을호 사보에서는 세 번째 이야기로 다시 찾아뵙겠습니다. 가을 바람 속에서 함께하는 또 한 번의 플로깅도 많은 관심 부탁드립니다.



2025년 6월 17일 화요일, 플로깅 챌린지 두번째 🍀

여름 특집호 —

여름휴가, 여기 어때?

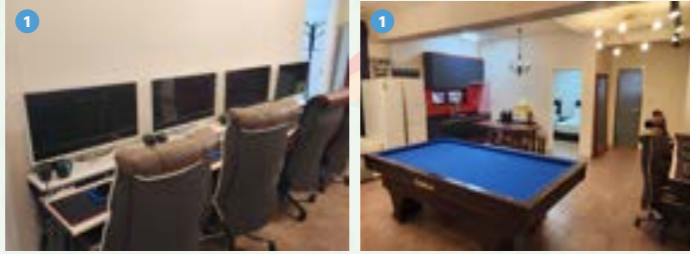
경기도

BS본부 이명제 프로

힐스토리펜션 1

경기 가평군 청평면 호명리길 57-152

게임 좋아하는 사람들 단체로 놀러가기 좋습니다.
pc가 많아서 단체로 게임하기 좋고,
혹여나 날씨가 안좋아서 비가 와도 좋습니다.
게임 좋아하는 분들이라면 강추!



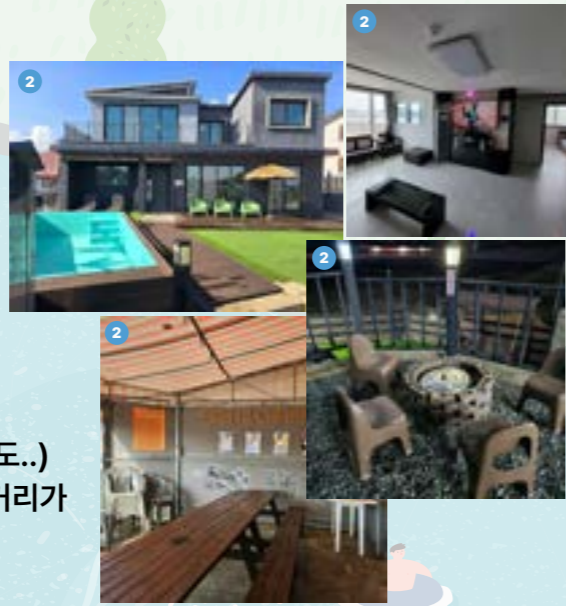
경기도

BI본부 이동복 프로

대부도 다모여 독채펜션 2

경기 안산시 단원구 부흥로 172-14

단체 여행에 딱 맞는 독채 펜션이에요.
8~12명 정도 함께 가도 충분히 넓고,
가격이 괜찮습니다. (주말 기준 인당 5만원정도..)
펜션 내에 개인 노래방, 탁구대, 오락기 등 놀거리가
다양하게 갖춰져 있어 지루할 틈이 없고,
바베큐장도 개별 공간으로 마련되어 있어
프라이빗하게 즐기기도 좋아요.
단체 여행 장소로 추천드립니다!



경기도

BI본부 양병현 프로

솔내음 캠핑장 3

경기 수원시 권선구 칠보로 2

수원 시내와 가까워 뚜벅이/초보
운전자도 부담 없이 방문 가능하고,
인근에 하나로마트가 있어 별도 준비 없이도
캠핑을 즐기기 좋습니다.
캠핑장은 산에 위치해 공기가 좋고 한적한 분위기며,
카페가 함께 운영되고 있어 여유롭게 머물 수 있고,
보드게임, 배드민턴 등은 대여 가능해 간단한 액티비티도 즐길 수 있습니다.
또한, 바비큐 장비도 모두 준비되어 있어 편리하게 이용 가능합니다.
단, 예약이 빨리 마감되니 사전 예약은 필수입니다!



제주도

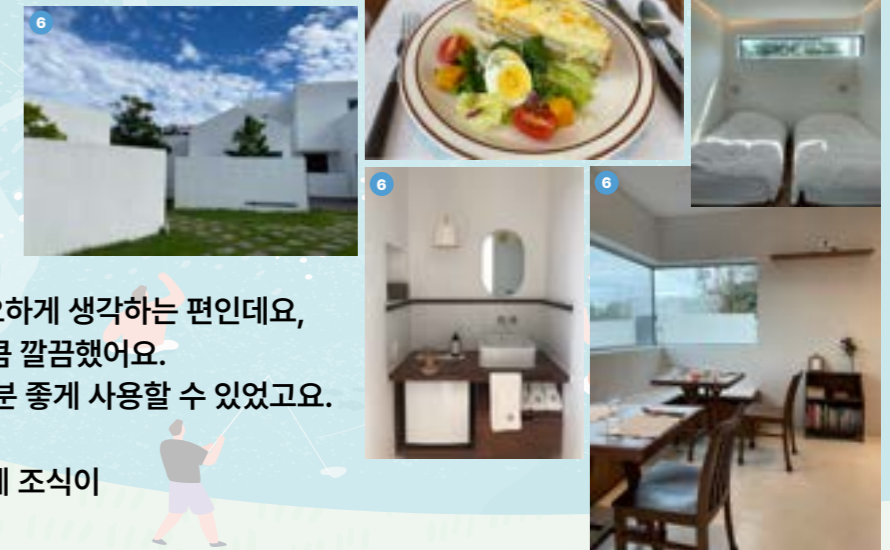
제주도

TS본부 엄다해 팀장

시재시재 6

제주 제주시 한경면 조수2길 25

저는 숙소 고를 때 항상 청결을 제일 중요하게 생각하는 편인데요,
여기는 진짜 청결 1등이라고 해도 될 만큼 깔끔했어요.
비치된 어메니티도 향이 너무 좋아서 기분 좋게 사용할 수 있었고요.
가격도 부담 없이 합리적인 편이고,
무엇보다도 사장님이 직접 준비하신 특제 조식이
정말 맛있어서 꼭 추천드리고 싶어요!



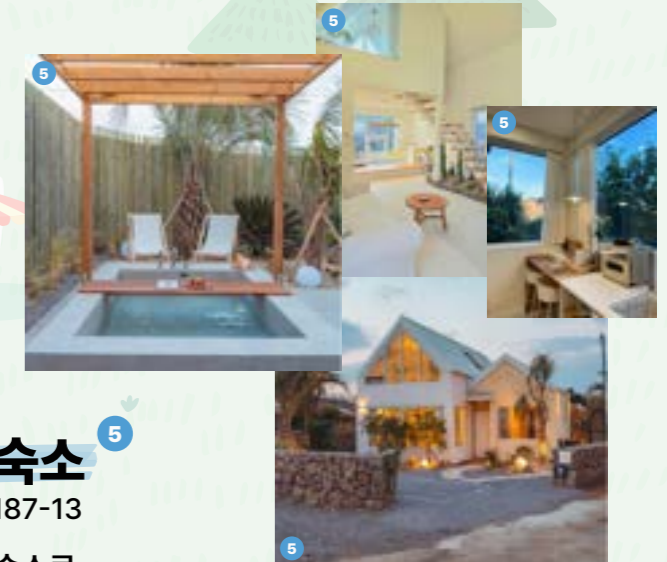
제주도

기술연구소 김정은 프로

다채놀 서쪽감성숙소 5

제주 서귀포시 대정읍 도원로 187-13

제주 서귀포에 위치한 감성 숙소로,
복층에 우드&화이트 인테리어가 깔끔하고 공간 하나하나 너무 예뻐요!
연박으로 했는데 독채라서 편안하고 조용하게 머물다 올 수 있었고,
무엇보다 가장 좋았던 공간은 외부에 있는 자쿠지인데
숙소에서 보내는 시간이 더욱 특별했습니다.
제주에서 소중한 사람들과 따뜻한 순간을
담기 좋은 숙소로 추천합니다.



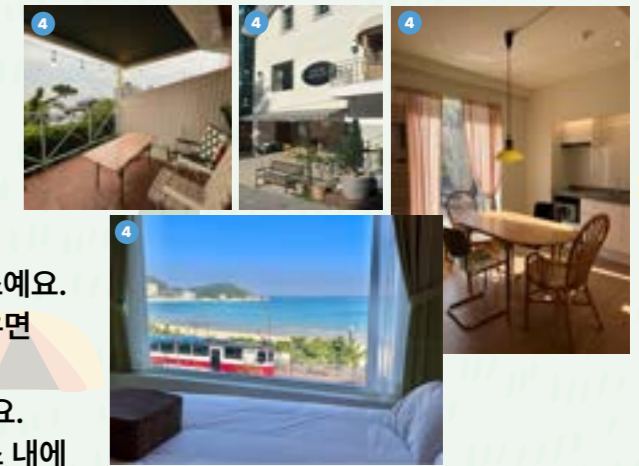
부산

디자인마케팅본부 정유나 프로

모네의 여름 4

부산 해운대구 송정광어골로 65

올해 부산 여행 중에 묵었던 숙소예요.
숙소가 정말 예쁘고, 침대에 누우면
바로 옆으로 바다와 해변열차가
함께 보이는 뷰가 인상적이었어요.
청결 상태도 아주 훌륭했고, 숙소 내에
예쁜 식기들도 준비되어 있어
힐링과 감성 모두를 제대로 챙길 수 있었던 곳입니다.
추천입니다 추천!





What's in MY BAG



사우분들의 가방필수템을 소개합니다.

| 기술 연구소 김선호 팀장

출근길마다 탐험을 나서는 기분이 드는 건, 아마 제 가방 때문일지도 모릅니다.



'혹시 몰라서 병'을 앓고 있는 스타 일이라, 기본 템부터 조금 유별난 아이템까지 다양하게 챙기고 다닙니다. **치솔, 치약, 가글**은 깔끔한 하루를 위한 필수 세트고, **파란 화장품 파우치(?)**에는 **각종 로션과 립밤, 치간치솔**까지 담겨 있습니다. 틈날 때마다 세수를 자주 하는 습관 덕에 **로션**은 늘 넉넉히 챙기게 되네요. 용모 단정을 위해 **꼬리빗**과 **고체 향수**도 빼놓을 수 없습니다. 그리고 슬프게도... 나이가, 아니 시간이 지나면 지날수록 아픈 곳이

많아지네요. 약통에는 **비타민, 진통제, 비염약**까지 알차게 들어 있고, **마스크**는 요즘 시대에 필수 템인 것 같습니다. 삼성페이를 주로 쓰긴 하지만 **지갑, 명함, 법카**도 늘 함께합니다. 조금 특이한 아이템이라면 **파스와 청심환**이 있습니다. 업무 중 가끔 스트레스가 몰려올 때, 목이나 어깨가 빠근할 땐 파스, 마음이 살짝 요동칠 땐 청심환 한 병이면 다시 평정심을 찾습니다. 조금 많아 보일 수도 있지만, 저에겐 이게 출근 전 작은 준비이자 하루를 버티는 방법입니다.

| 윤성준 전무님

기능성과 매너, 감성까지 챙긴 가방을 소개합니다. 맥북은 늘 끼고 다니는 업무용 노트북입니다.



아이패드는 고객 미팅 시 주로 이용하며, 물론 유튜브, 넷플릭스, 기타 등등 개인 용무로도 사용하는 최애 기기입니다. **마우스 & 허브 & 충전기 케이스**는 디지털 기기들을 완벽하게 컨트롤하기 위한 저만의 3종 세트로.. **마우스**는 거의 안쓰지만 가방에 늘 있는... **명함**은 항상 명함 지갑에 있지만, 비상용으로 들고 다닙니다. **안경**은 평생 안경이 없이 살아왔으나, 깔끔함과 시야 확보를 위해 필요시 착용을 종종 합니다. 비즈니스 매너 3종으로 **Aesop 립밤**과 **향수**는 가볍

게 쓰면서 이미지 각인 하는 아이템, **구둣주걱**은 왜 있는지... **치솔**은 한국인들 종족, 어디서든 치솔질 할 수 있도록 항상 챙겨다닙니다. **B&O 이어폰 & DAC (Chord Mojo)**는 음악을 좋아해서 불편하더라도 음질을 위해 포기할 수는 없는 아이템입니다. (이어폰은 진짜 오래 된건데..) **인생네켓**은 작년 에버랜드 워크샵때 사장님, 직원들 같이 찍은 컷~. 나만 가지고 있을 듯. 같이 찍은 동료 중 필요하신 분 연락해요~ **대한항공 스티커**는 왜 있는건지,, **초콜릿, 캔디, 가그린**은 장시간 회의나 PT 직전, 당 떨어지거나 입을 개운하게 할 때 바로 꺼내는 세트고 고디바 초콜릿은 소화형. 자주 먹지는 않습니다. 이렇게 제 기능성과 매너, 감성까지 챙긴 '멀티 플레이어형 영업 가방' 소개를 마무리 합니다.

| 영업본부 김진경 영업대표

영업을 하다 보면 매일이 예측 불가능한 하루의 연속입니다.



갑자기 미팅이 잡히기도 하고, 회식이 이어질 때도 있죠. 그래서 제 가방은 말 그대로 '준비된 가방'입니다. 우선 **명함, 도장, 카드지갑**은 영업인의 기본 장비죠. **노트북 충전기와 보조 배터리**도 늘 챙겨 다닙니다. 하루 종일 스마트폰과 노트북으로 전쟁을 치르다 보면, 배터리 없이는 아무것도 못 하거든요. **무선 이어폰과 유선 이어폰**도 상황에 따라 번갈아가며 사용합니다. 또한 의외로 자주 쓰이는 소지품도 많습니다. **숙취 해소제, 비상약, 립밤,**

핀셋, 반창고까지... "이거 혹시 있어요?"라는 질문에 자연스럽게 꺼내줄 수 있을 때, 괜히 뿌듯하더라고요. 가끔은 작은 **오프너나 캔디** 하나로 어색한 분위기가 풀리기도 합니다. 가방 한편엔 **책**도 넣어 다닙니다. 최근엔 『무패영업』이라는 책을 읽고 있는데, 고객을 '이겨려는' 영업보다 '이해하려는' 영업이 결국 오래간다는 걸 다시금 느끼게 해 줍니다. 가방 속에는 다양한 물건들이 있지만, 결국 하나의 목적은 같습니다. 어디서든, 어떤 상황이든 '준비된 사람'으로 보이기 위해서입니다. 어쩌면 영업이라는 일도 그와 크게 다르지 않은 것 같네요.

| BI본부 윤혁준 프로

제 하루의 시작과 끝을 책임지는 가방 속 아이템을 소개합니다.



우선 긴 출퇴근시간을 책임져주는 **에어팟**이 있고요, 잃어버리지 않도록 눈에 확 들어오는 귀여운 레서판다 케이스를 꺼서 가지고 다닙니다. 그리고 갑자기 소나기가 내릴 수 있으니 **작은 접이식 우산**을 하나 가지고 다니고, 업무 중에 출출함을 달래 줄 **견과류 한 봉지**를 집에 나서기 전 챙겨옵니다. 조금의 생기를 더해 줄 **립밤**과 작은 휴대용 공병에 **향수**를 챙겨 필요할 때 사용하고요. 혹시 모를 근무지 파견을 대비해서 **명함**이나, **펜, 지갑**을 가지고 다닙니다.

마지막으로 하루의 끝을 운동으로 마무리를 하고 있기 때문에 운동 후 샤워에 필요한 **세면 도구**를 가지고 다닙니다. 파우치에 들고 다닐 수 있게 compact 하게 구성되어있고 별다른 특이점은 없어요;;(민망) 음.. **울인원 스포츠형 바디워시**를 쓰고 있는데 사용 후에 Cool 감이 있어서 더운 날씨와 운동으로 올라간 열을 확 낮출 수 있어 잘 쓰고 있습니다. 그런 느낌이 괜찮으시면 추천 드리고요. 샤워 후 마무리로 사용하기 편한 **스프레이형 바디로션**으로 향기와 보습 두 가지 모두 챙겨주면 끝~!! 이렇게 제 하루를 처음부터 마무리까지 해주는 가방 속 아이템 소개였습니다.

| 인사총무팀 윤주원 사원

"도대체 그 가방엔 뭐가 들어가니?"라는 말만 100번 들은 제 가방 구경하실래요?



작은 가방을 좋아해서 꼭 필요한 것들만 넣어서 다니고 있거든요. 지갑도 제 작은 가방에겐 사치라 **운전면허증**만 넣어서 다니고 있어요. 화장품도 딱 필요한 몇 가지만 챙기는데 저는 보습한 걸 좋아해서 **파우더 기름종이**랑 **헤라 쿠션** 쓰는데 정말 조아요. **틴트**는 푸딩타입으로 블러셔로도 활용 가능하지만 입술에만 바르고 있습니다. **포켓필름**은 작아서 휴대성도 좋고, 다른 제품들과 다르게 정~말 입안이 상쾌해져서 항상 가방에 넣고 다녀요! **꼬리빗**은 잃어버릴수도 있으니 두 개씩 챙겨서 다니고 있어요. 이제 궁금정은 해소되셨죠?

함께해요 이원 퀴즈 Vol.9

사우분들을 위한 코너, 가로세로 이원 퍼즐이
2025년을 맞아 새롭게 찾아왔습니다.
사보 관련 퀴즈와 함께, 다양한 상식 퀴즈까지!
초성퀴즈부터, 객관식 퀴즈 등 여러 가지의 퀴즈 유형을 즐겨보세요.

① #초성퀴즈 상반기 마라톤은 누구를 돕기위한 마라톤 이었나요?



⑤ #객관식퀴즈 FOCUS_E1 인터뷰 대상자들이 공통적으로 맡고 있는 업무 영역이 아닌 것은?

- ① 4대보험 및 연말정산
- ② 전산장비 및 SW 관리
- ③ 외부 고객 대상 마케팅
- ④ 정부지원사업 진행

② #초성퀴즈 태양계에서 가장 큰 행성은?



⑥ #주관식퀴즈 퇴근 후 운동으로 하루를 마무리하는 사우분은 누구인가요?

③ #객관식퀴즈 화가 바뀌어 오히려 복이 된다 라는 뜻의 사자성어는?

- ① 고진감래
- ② 전화위복
- ③ 결자해지
- ④ 오매불망

⑦ #주관식퀴즈 복리후생 지원을 목적으로 종합검진을 지원하며, 직계가족 1분까지 추가로 검진 가능한 복지를 신청하려면 필수 조건은 무엇인가요 ?

④ #객관식퀴즈 다음 중 세미콜론이라고 불리는 문장 부호의 모양은?

- ① ;
- ② :
- ③ -
- ④ '

⑧ #객관식퀴즈 셰익스피어의 4대 비극이 아닌 것은?

- ① 햄릿
- ② 오셀로
- ③ 십이야
- ④ 맥베스

⑨ #객관식퀴즈 사우분들이 추천해준 숙소 중 숙소의 위치가 부산인 곳은?

- ① 시재시재
- ② 모네의 여름
- ③ 솔내음 캠핑장
- ④ 힐스토리 펜션

⑩ #주관식퀴즈 출근길마다 탐험을 떠나는 기분이 난다고 인터뷰에서 말했던 분은 누구인가요?

⑪ #객관식퀴즈 복지포인트에 관한 업무를 담당하고 있는 분은 누구인가요?

- ① 이지원 본부장
- ② 강가영 팀장
- ③ 박보배 팀장
- ④ 윤주원 사원

<2025년도 봄 사보 정답>

1. 플로깅
2. 인도
3. 1
4. 3
5. 4
6. 유가증권시장 상장
7. 국제 표준 가이드 지침 WCAG 2.2
8. 2
9. 3
10. 태평양
11. 1

참여 방법

1. 이원 퀴즈 답변을 메일에 작성.
2. 메일 제목은 '2025년 여름 사보 퀴즈 정답 제출' 로 작성 후, 사보 담당자에게 메일 보내면 참여 완료. 꼭 모두에게 보내주세요. (사보 담당자 : 디자인 & 마케팅 본부 원근호 본부장, 정유나프로)

*객관식 문제는 객관식으로 답해주세요. 객관식 문제의 답변을 주관식으로 보내주시면 오답처리 되오니 주의바랍니다.

참여 기간

~ 7월 25일까지 참여해 주신 분들에 한하여
추첨을 통해 다섯 분께 3만원 상당의 선물을 드립니다.